



АДМИНИСТРАЦИЯ КУРСКОЙ ОБЛАСТИ

Управление Администрации Курской области
по охране объектов культурного наследия

П Р И К А З

от 17.05.2019 № 104-п

г. Курск

**Об утверждении предмета охраны объекта культурного наследия
регионального значения «Доходный дом О.И. Рубчевской»
(Курская область, г. Курск, ул. Радищева, 2)**

В соответствии с Федеральным законом от 25 июня 2002 года №73-ФЗ «Об объектах культурного наследия (памятниках истории и культуры) народов Российской Федерации», Положением об управлении Администрации Курской области по охране объектов культурного наследия, утвержденным постановлением Губернатора Курской области от 21.05.2018 № 166-пг, ПРИКАЗЫВАЮ:

1. Утвердить прилагаемый предмет охраны объекта культурного наследия регионального значения «Доходный дом О.И. Рубчевской», расположенного по адресу: Курская область, г. Курск, ул. Радищева, 2.

2. Приказ вступает в силу со дня его подписания.

Исполняющий обязанности
начальника управления
Администрации Курской области
по охране объектов культурного наследия



Р.Н. Горайнов



УТВЕРЖДЕН
приказом управления Администрации
Курской области по охране объектов
культурного наследия
от 17.05.2019 № 104-п

ПРЕДМЕТ ОХРАНЫ

объекта культурного наследия регионального значения «Доходный дом О.И. Рубчевской», расположенного по адресу: Курская область, г. Курск, ул. Радищева, 2

I. Историко-мемориальная ценность:

Представляет собой ценность с точки зрения истории. Комплекс зданий доходного дома О.И. Рубчевской в течение полутора веков совмещал в себе функции жилого, учебно-просветительского, общественного, торгового и культурного учреждения. Здание связано с жизнью и деятельностью выдающихся личностей, оставивших значительный след в истории Отечества.

II. Градостроительная охрана:

Местоположение объекта, градостроительные характеристики здания, его роль в композиционно-планировочной структуре квартала, визуальные связи объекта по ул. Горького и на перекрёстке ул. Радищева / Дзержинского.

III. Архитектурная охрана:

Объёмно-пространственная композиция на середину XIX в.:

габариты и высотные характеристики в уровне двух-и трехэтажных объёмов здания – параметры объекта: здание близкое к Г-образному в плане, в пределах габаритов фундамента и наружных несущих стен, объёма объекта по наружным стенам на высоту 2-х – 3-х этажей и покрытия здания; композиционное решение фасадов здания (уточняется в процессе реставрационных исследований).

Конструкции и строительные материалы:

конструкции и материал капитальных наружных стен на середину XIX в. – открытая лицевая кирпичная кладка, лицевая кирпичная кладка (с последующей покраской и/или штукатуркой).

Архитектоника, архитектурно-художественное решение фасадов в целом и отдельных его деталей:

дворовые фасады здания выполнены в открытом кирпиче со стилистикой, характерной для периода историзма середины XIX в. Все окна

с лучковыми перемычками в простых наличниках. Главный фасад здания обладает высокой декоративной насыщенностью. Декоративные детали выполнены качественным фигурным кирпичом мелкой и крупной профилировки.

Архитектура главного фасада с ул. Радищева с первоначальным декором в виде трёхчастной симметричной композиции. Параметры и шаг окон главного фасада. Все окна с лучковым верхом в наличниках. Обрамления окон второго этажа завершают фигурные замковые камни, а также сандрики с полуциркульным верхом (в центральной части здания).

Высокий венчающий карниз в теме крупного аркатурного пояса на кронштейнах, завершённый рядами парных и простых сухариков и профилированными полочками. Карниз на торцовом южном фасаде и межэтажной полочке.

Карниз центрального выступа здания повторяет рисунок общего карниза, но в укрупненном варианте. Акцент всей композиции центра фасада - высокий ступенчатый аттик с крупным круглым проёмом в обрамлении наличника с мелким замковым камнем в завершении мелкопрофилированного карниза с сухариками. Поле аттика обработано круглыми и трапециевидными филёнками.

Интерьеры:

потолок лестничного холла главного корпуса со стороны ул. Радищева - «своды монье» и лепные тяги отделки «сводов монье».

IV. Художественно-эмоциональная ценность:

Несмотря на обнаруженные временные искажения фасадов, частичные искажения и утраты декоративной отделки и части композиционной структуры фасадов здания, объёмно-планировочной структуры и интерьеров, объект в целом сохранил свои узнаваемые пространственные характеристики и архитектуру главного восточного фасада и представляет собой пример доходного (жилого) дома середины XIX в., характерного для жилой исторической застройки центральной части г. Курска.

Архивные источники устанавливают сведения о домовладельцах, исследуемых здания и усадьбы. На протяжении второй половины XIX – начала XX вв. участок усадьбы и её усадебные объекты принадлежали потомственной почетной гражданке Ольге Ивановне Рубчевской.

В целом комплекс зданий О.И. Рубчевской является самобытным образцом сохранившейся городской застройки периода историзма, примером доходного дома середины XIX в., одним из неотъемлемых элементов пространственно-планировочной структуры градостроительной среды исторического города.

Здание является частью ценной жилой исторической застройки центральной части г. Курска и представляет собой ценность с точки зрения истории.

V. Функциональная ценность:

Большое значение имеет историко-мемориальная ценность объекта как территория усадьбы и зданий доходного дома, связанных с жизнью и деятельностью потомственной почетной гражданки О.И. Рубчевской. Здесь в последней трети XIX в. было открыто одно из крупных учебных заведений города – прогимназия, затем частная женская гимназия дворянки З.А. Шоф, которая в дальнейшем была преобразована в частную женскую гимназию, начальницей которой в 1888-1907 гг. была жена надворного советника О.Н. Красовская. После 1907 г. помещения гимназии занимала служба путей Московско-Киевско-Воронежской железной дороги.

В дворе флигеле рассматриваемого комплекса зданий с 1924 по 1928 гг. провёл детские годы будущий выдающийся композитор Г.В. Свиридов. К столетию со дня рождения композитора на главном фасаде здания была установлена памятная доска в виде бронзового барельефа с профилем Г.В.Свиридова и надписью: «Во дворе этого дома во флигеле с 1924 по 1928 гг. жил великий композитор Георгий Васильевич Свиридов».

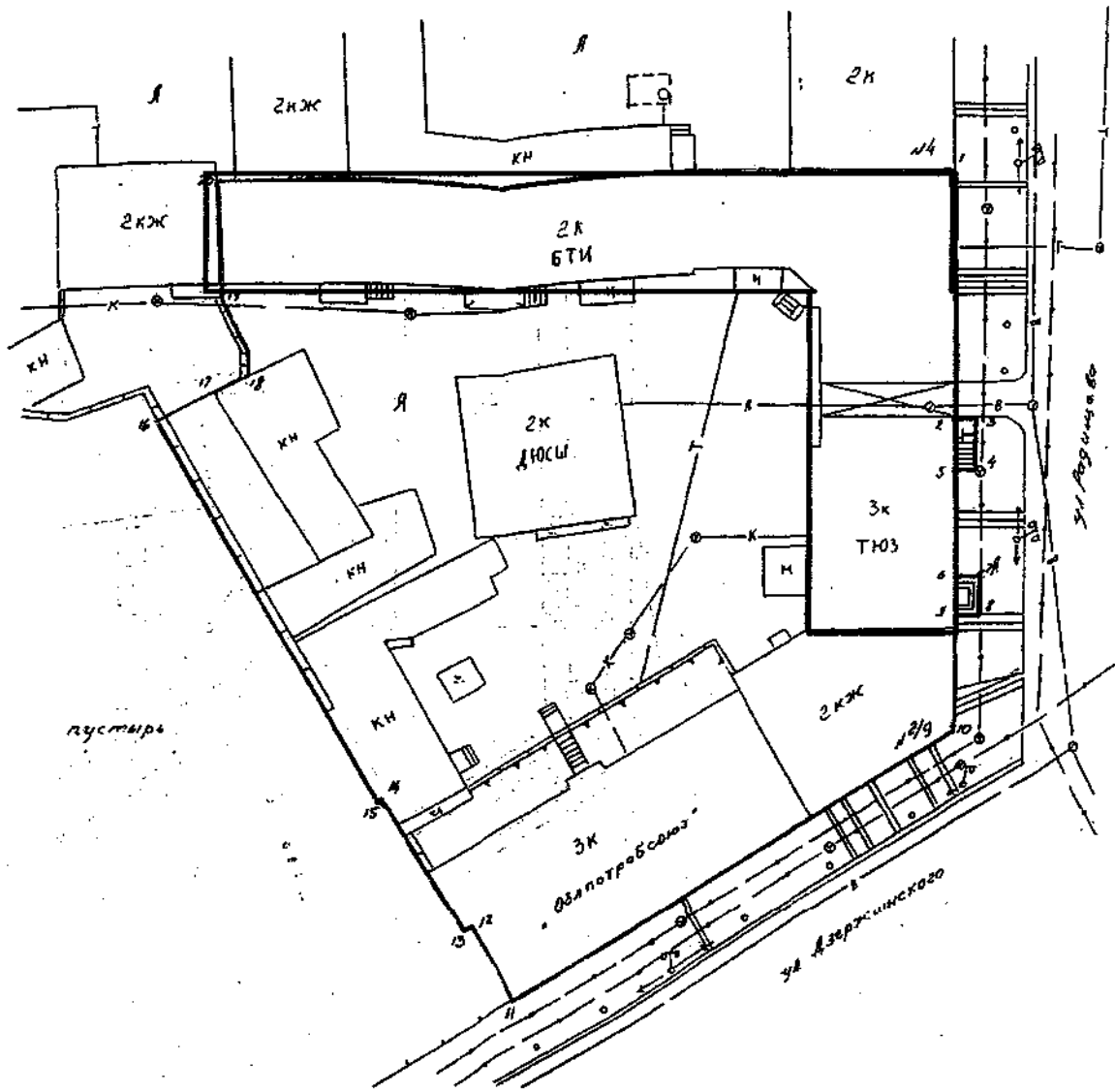
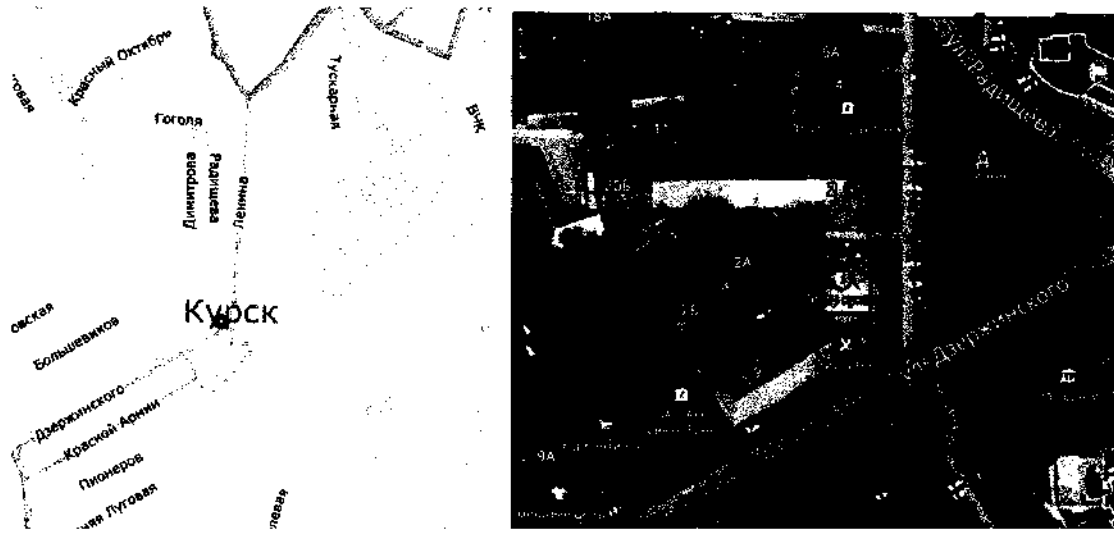
В 1920 – 1930 гг. в бывшем здании гимназии разместилось губернское земельное управление. Одновременно здесь работала школа по ликвидации неграмотности, автодорожный техникум, областное земельное управление.

С предвоенного времени и до 1965 г. в помещениях здания по ул. Радищева, 2 размещалась общеобразовательная школа № 4. До войны в ней учились будущие Герои Советского Союза Н.П. Пигорев и И.Ф. Минаков. В 1941 г. в здании размещались военные госпитали № 1191 и № 2694.

В 1945 г. здесь учился будущий писатель, Герой Социалистического Труда Е.И. Носов.

С 1965 г. по настоящее время здесь работает Курский государственный театр кукол.

Ситуационный план и генеральный план с указанием объекта культурного наследия



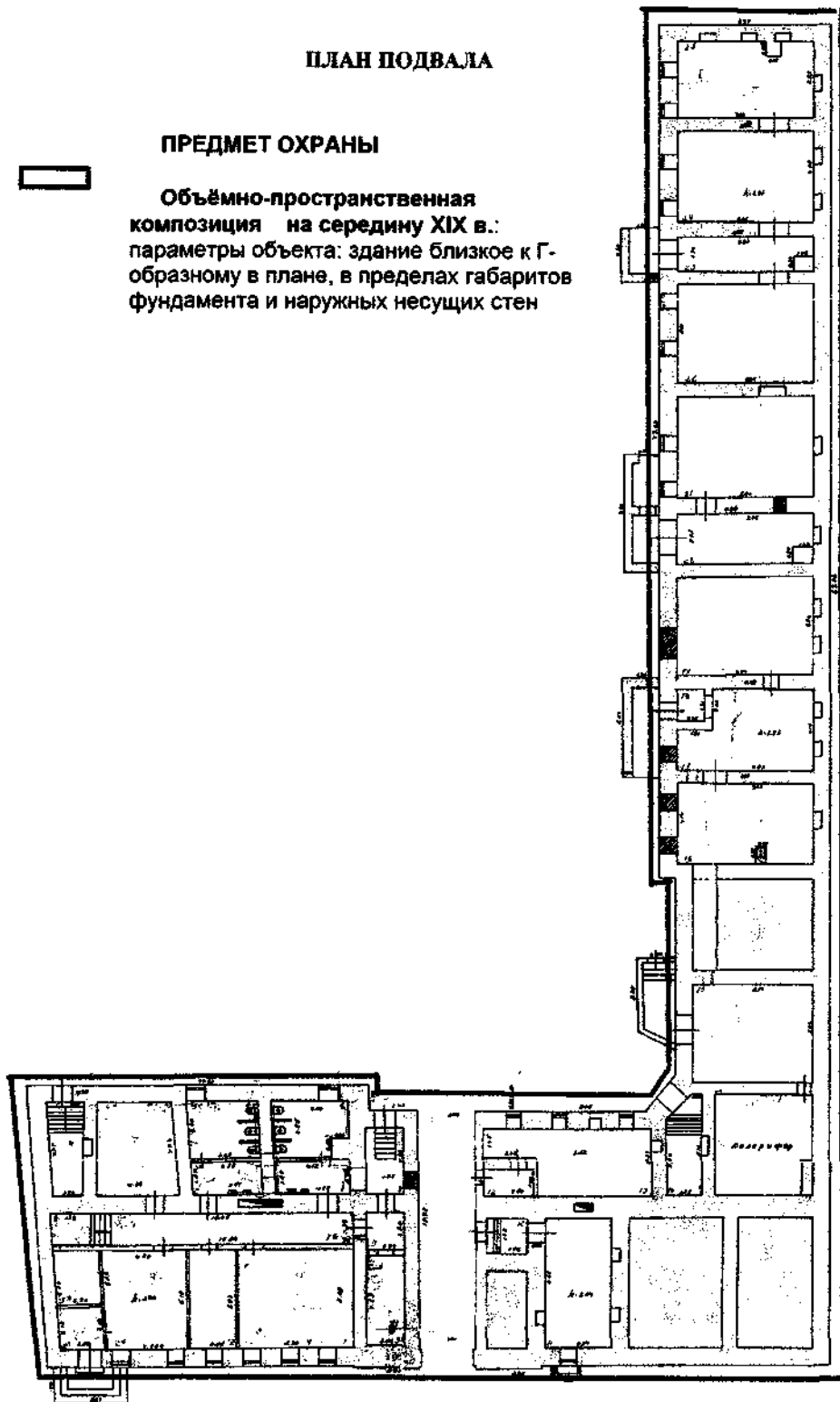
Планы-схемы этажей

ПЛАН ПОДВАЛА

ПРЕДМЕТ ОХРАНЫ



Объемно-пространственная композиция на середину XIX в.:
параметры объекта: здание близкое к Г-образному в плане, в пределах габаритов фундамента и наружных несущих стен



Планы-схемы этажей

ПЛАН 1-го ЭТАЖА



ПРЕДМЕТ ОХРАНЫ:
материал стен, объёмно-пространственная композиция



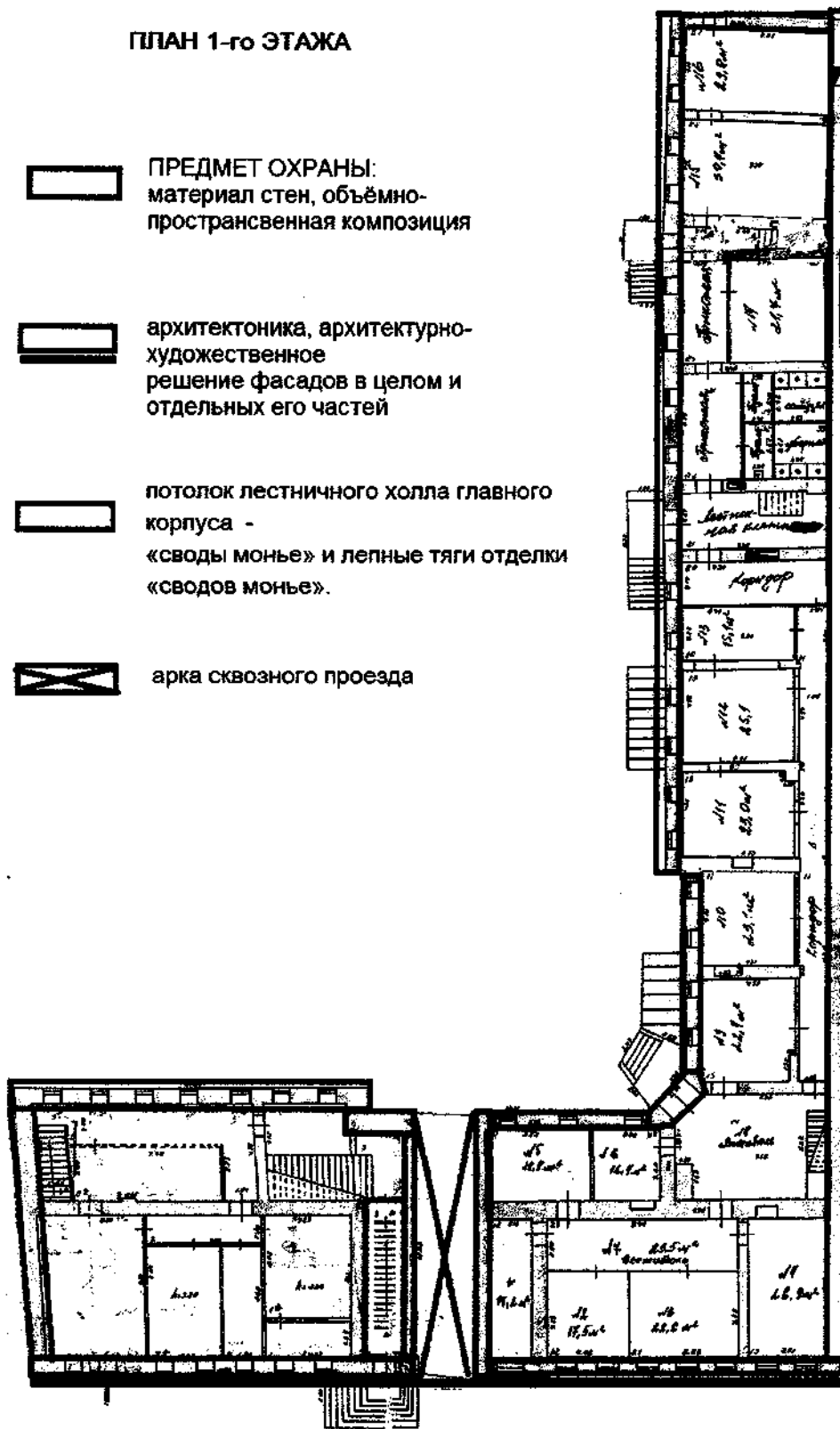
архитектура, архитектурно-художественное решение фасадов в целом и отдельных его частей



потолок лестничного холла главного корпуса - «своды монье» и лепные тяги отделки «сводов монье».





арка сквозного проезда



Планы-схемы этажей

ПЛАН 2-го ЭТАЖА

 ПРЕДМЕТ ОХРАНЫ:
материал стен, объёмно-пространственная композиция

 архитектура, архитектурно-художественное решение фасадов в целом и отдельных его частей

